

6

Valtuusto pisti hösseliksi

9

Laatutonna Rönnsiin



UUDISRAKENNUS. Työryhmän esityksessä högstadiumin rakennus puretaan ja tilalle tulee uudisrakennus. KUVA: MARITA ITÄVUORI

RKK:n lisärakennuksia onkin suunnitelmissa kaksi

● Ruotsinkielisen koulukeskuksen uudis- ja lisärakennuksesta syntyi epätarkka kuva viime maanantaina, kun kouluverkkotyöryhmä esitteli selvityksensä. Työryhmän ehdotus sisältää lukion lisärakennuksen lisäksi uudisrakennuksen.

LOVIISA Sivustysjohtaja **Thomas Grönholm** ottaa väärän tiedon omaan piikkiinsä ja pyytää sotkua anteeksi.

Maanantain tilaisuuden jälkeen siihen osallistuneille jäi kuva, että RKK:n suunnitelma sisältää ainoastaan gymnasiumin lisärakennuksen nykyisen jugend-koulun ja Brandensteininkadun välissä.

– Asia korjattiin kuitenkin tilaisuuden jälkeen kysymyksen esittäjälle, Grönholm kertoo.

Suunnitelma sisältää kuitenkin lisäksi nykyisen högstadiumin paikalle rakennettavan uudisrakennuksen.

Työryhmä kannattaa konsulttityönä valmistuneista kolmesta vaihtoehdosta toteutusvaihto 1:stä, eli ”Isoa RKK:ta”.

Siinä RKK:n tontilla toimisivat 580

oppilaan yhtenäiskoulu (vuosiluokat 0-9) sekä 120 oppilaan lukio.

Nykyinen alakoulu Generalshagens skola muuttuisi koulujen ja päiväkotien väistötiloiksi eri rakennushankkeissa, tai toimistotiloiksi. Generalshagens skola voitaisiin peruskorjata myös asuinkäyttöön. Tähän työryhmä ei kuitenkaan selvityksessä ole ottanut kantaa.

Konsulttien muut vaihtoehdot ovat nollavaihtoehto, joka sisältää muiden koulujen peruskorjaukset sekä högstadiumin uusien tilojen rakentamisen lukion yhteyteen. Kakkosvaihtoehdossa Generalshagen jäisi opetuskäyttöön, koulukeskukseen tulisi vain yläkoulu, ei tiloja yhtenäiskoululle.

”Ison RKK:n” kustannusarvio on 26,1 miljoonaa euroa. Se sisältää myös ison päiväkodin rakentami-

sen, jonka kustannusarvio on 8,3 miljoonaa euroa.

Kakkosvaihtoehto ”RKK + Gene” maksaisi arviolta 18,4 miljoonaa euroa.

Nollavaihtoehdon kustannukset kaikkien koulujen peruskorjauksineen tulisi maksamaan konsulttiselvityksen mukaan 17,4 miljoonaa euroa.

Ruotsinkielisen koulukeskuksen suunnitelma julkistetaan kokonaisuudessaan ensi viikolla kaupungin nettisivuilla. Nettisivujen kautta voi myös ottaa kantaa ja antaa palautetta suunnitelmista osoitteeseen kouluverkko@loviisa.fi.

Kaupungin nettisivuille on myös banneri, jonka kautta pääsee tutustumaan koko kouluverkkoselvitykseen, joka on uudessa Loviisassa jo neljäs.

Sivustyslautakunnan käsittelyyn koko kouluverkkosuunnitelma tulee tavoiteaikataulun mukaan 30.3. Kaupunginhallitus käsittelee kouluverkkosuunnitelmaa 18.4. ka kaupunginvaltuusto 11.5. Mikäli tavoiteaikataulu pitää, kaupunginvaltuusto siis päättää Loviisan tulevasta kouluverkosta toukokuun puolivälissä. Kouluverkkoselvityksessä esitetään koulujen karsimista niin, että vuonna 2021 Loviisan koulut sijaitsivat keskustan koulujen lisäksi ainoastaan Koskenkylässä, Ruotsinpyhtäällä ja Liljendalin Sävträskissä.

Marita Itävuori
marita.itavuori@lovari.fi



TUNNILLA. Ahmadzia Rasouli (vas.) ja Zabihullah Nikzad opiskelivat suomea Päivi Storgårdin ohjauksessa eilen. KUVA: MARITA ITÄVUORI

Turvapaikanhakijat opiskelevat suomea

Sivu 4-5



LOVIISAN ASEMALLA. Mika Varpio suunnittelee, miten Helsingintien ja junaradan risteysalueen maankäyttöä pystyisi kehittämään. KUVA: MARKE KALLIOLA

Keskusta tyhjäkäytössä

Sivut 10-11



KLAPEJA. Espanjan Galiciasta tullut Antonio Arosa on viihtynyt Suomessa yli kymmenen vuotta. KUVA: MARKE KALLIOLA

Talvi taittuu Pukarolla

Sivut 14-15

Helsingintien ja junaradan risteysalueelle vaihtoehtoja

● Loviisan kirkkoon suuntaava sisääntulotie ja sen alle jäävä rata-alue ovat suunnittelun kohteena. Mika Varpio pohtii tulevassa diplomityössään, millä tavalla aluetta voitaisiin muuttaa ja miten hyödyntää tyhjiä alueita sekä millaisia kehitysehdotuksia voisi tuoda keskusteluun.

LOVIISA Kehittämisehdotuksia **Mika Varpio** toivoo myös kaupunkilaisilta nettikyselyllä ja kirjastotapaamisen yhteydessä.

Loviisan läntinen sisääntuloväylä ja ratapiha-alue ovat pohdinnassa. Porvoossa omaa maisema-arkkitehtitoimistoa pyörittävä Varpio tekee suunnitelman Aalto-yliopiston maisema-arkkitehtuurin diplomityönä. Sopiva kohdealue löytyi Loviisasta. Suunnittelutyön hän tekee yhteistyössä kaavoitus- ja arkkitehtitoimiston kanssa.

Tarkoituksena on etsiä vaihtoehtoja erityisesti Loviisan kirkon ja länsipuolisen Helsingintien sekä siihen liittyvien viheralueiden käyttöön. Tavoitteena on myös sisääntuloväylän ja siltä avautuvien näkymien elävöittäminen moottoritiltä asti. Lisäksi alueelle esitetään mahdollisia liikenteellisiä ja maisemallisia vaihtoehtoja.

– Sisääntuloväylää moottoritiltä käsitellen kevyemmin ja tarkastellen yksityiskohtaisemmin tien ja radan risteysaluetta.

Varpio työstää kehittämissuunnitelmia alueen historian, nykytilan ja tulevaisuuden tarpeiden tarkastelun pohjalta.

Ratapihaa riittää

Liikenteen vaihtoehtoratkaisujen lisäksi suunnitelmassa pyritään osoittamaan asumisen, palvelujen ja viheralueiden sijoittelua. Historiallinen perspektiivi ja tulevat käyttötarpeet tuovat mahdollisuuksia ja vaatimuksia suunnittelutehtävälle.

Varpio toteaa, että alue sai hänen oman mielenkiintonsa ja motivaationsa heräämään, tosin se on samalla haasteellinen.

– Vanha ratapiha-alue on jäänyt ikään kuin käyttämättä ja se on tässä keskeinen mietittäessä valintoja alueiden käytössä. Mikä on rataliikenteen tulevaisuus? Tällä hetkellä rataa käyttää tavarakuljetuksiin alle 400 junavuoroa vuodessa.

Ratapiha-alue on VR:n eli valtion omistuksessa kuten valtion tieverkkoon kuuluva sisääntuloväyläkin. Osa suunnittelualueesta on kaupungin omistuksessa. Kaupungin-



KIRKON VÄLITÖNTÄ YMPÄRISTÖÄ. Ratakatu ja junarata Helsingintien sillan alla. KUVA:MARKE KALLIOLA



SAAPUVA LIIKENNE TÄSTÄ? Varpio näyttää yhtä mahdollista ajoväylää kaupungin suuntaan, jos siltarakenne purettaisiin. KUVA:MARKE KALLIOLA

Sanottua

Sillan poistaminen voisi olla yksi mahdollinen vaihtoehto.

MIKA VARPIO

le, sillä hyödyntämätön ja käyttämätön alue on keskeinen ja laaja, rautakaupasta puukeskukseen asti.

– Suunnittelualueella ei tavallaan ole vireillä mitään kaavaa. Varpio tutkii diplomityössään vaihtoehtoja ja miettii tulevaisuutta. Kaupunkiin saapuminen on nykyisellään epämääräinen ja pitäisi vaikuttaa sisääntuloon, jotta sitä hoidettaisiin kaupunkiympäristönä.

Kahtia jaettu kaupunki

Varpio pohtii, miten vähän käytetty junarata jakaa kaupunkirakenteen.



JOUTOMAATA YDINKESKUSTASSA?

Mika Varpio Loviisan aseman edustalla. Taustalla Helsingintie.

KUVA:MARKE KALLIOLA

Kaupungin kasvaessa kahtiajako on osoittautunut ongelmalliseksi. Vanha merenpuoleinen kaupunki idässä ja uudempi laajentuva länsiosa eivät sulavasti muodosta yhteistä kaupunkialuetta. Länsipuoli hahmottuu hajanaisena ja ydinkaupungiksi koetaan vasta kirkosta alkava alue.

– Maisema muuttui radikaalisti, kun rakennettiin uusi väylä 70-luvulla. Junaradan ohella Helsingintie jakaa kaupunkirakennetta.

Moottoritien risteysalueelta kirkon luo rakennettu uusi tielinjaus siltoineen on ajankohdalle tyypillinen ratkaisu. Teknis-taloudelliset näkökohdat vaikuttivat päälimmäisinä kaupunkien kehittämisessä eikä vanhaa kaupunkirakennetta tai -rakentamista nähty arvokkaana. Esimerkiksi Loviisan rakennustaiteellisesti merkittävä asemarakennus purettiin tässä vaiheessa. Rakennus olisi jäänyt juuri uuden tien alle. Kirkosta vanhalle asemalle jatkuva

puistokäytävä, jatkeena kirkon edustan puistikolle ja Esplanadi-puistolle, tuhoutui tienrakennuksen yhteydessä.

Viime vuonna julkaistun raportin mukaan Helsingintien sillan kunnostukseen tarvitaan mittavia investointeja lähivuosina.

– Tässä valossa sillan poistaminen voisi myös olla yksi mahdollinen vaihtoehto ja jos rataliikenne on vähäistä, risteys voitaisiin ehkä muuttaa tasoristeykseksi.

Varpio visioi, miten autoliikenne voitaisiin ohjata kirkon molemmin puolin, kaupunkiin tulevaksi ja sieltä poistuvaksi kaduksi, jolloin puisto olemassa olevine puukujanteineen olisi mahdollista ottaa suunnitelmiin mukaan.

Helsingintietä hän kommentoi isojen liikkeiden mainoskyltten rytmittämäksi maantiekseksi, joka metsän keskeltä sukeltaa äkkiä kaupungin ytimeen.



- Se on tyypillistä esikaupunkikehitystä ja liikkeet on suunniteltu vain autoilijoita ajatellen.

Tiealueen ympäristön avaaminen, kevyen liikenteen väylät, jalankulkijoiden huomioiminen sekä lähiasutuksen tarpeet ovat tässä suunnitelun kohteina. Autoilijoiden nopeudet aivan kirkon lähelle saakka liittyvät tietarkasteluun.

Varpio tarkastelee sitä, millä tavalla aluetta voitaisiin muuttaa ja miten hyödyntää tyhjiä alueita sekä minkälaisia kehittämissuunnitelmia voisi tuoda keskusteluun ja jatkosuunnittelun pohjaksi.

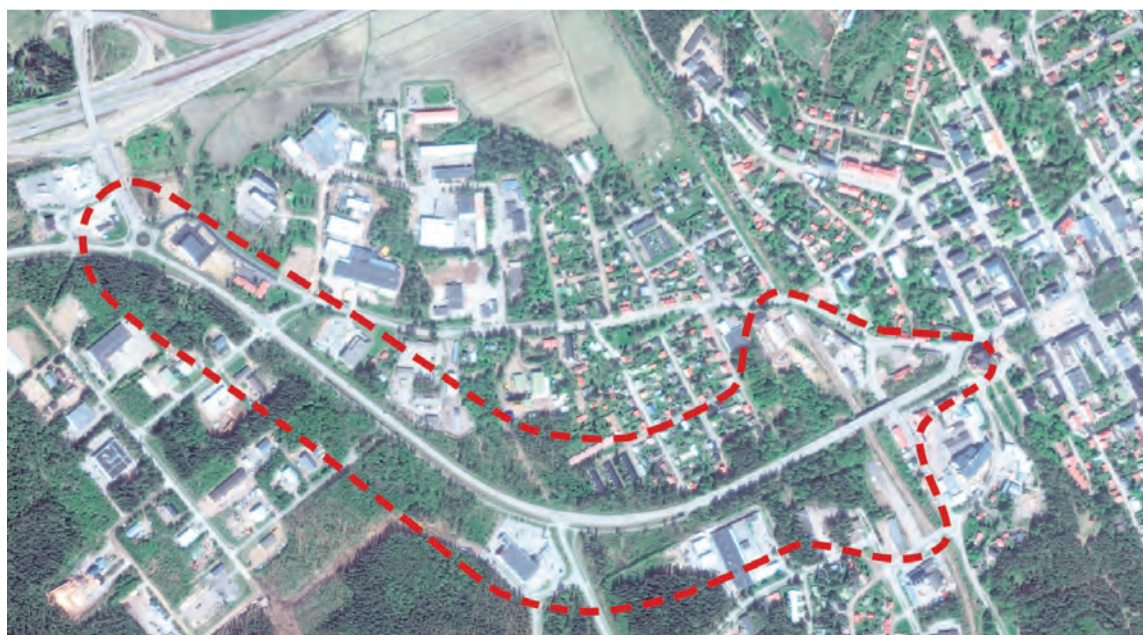
Hän haluaa kuulla nyt kaupunkilaisten mielipiteitä ja muutosehdotuksia suunnittelualueesta, Loviisan sisääntuloväylästä ja ratapiha-alueesta. Nettikysely on avoinna 7. helmikuuta saakka.

Marke Kalliola

marke.kalliola@ksfmedia.fi

Maisemasuunnitelma

- Sisääntuloväylän tarkastelu ja ehdotukset.
- Kohdealueena tarkastellaan ratapiha-alueita.
- Korjaustarpeiden hahmottelua ja vaihtoehtoja.
- Esimerkiksi sillan poistaminen, tasoristeys, liikenteen uudelleen ohjaus.
- Yleisökysely osoitteessa www.aistimaa.fi/loviisa.
- Tilaisuus esittää mielipiteitä 30.1. klo 10-12 Loviisan kirjastossa.



KOHDEALUE. Varpion maisemasuunnittelun diplomityö tarkastelee katkoviivalla rajattua aluetta.

KUVA:MIKA VARPION MAISEMASUUNNITTELUN DIPLOMITYÖN KOHDEALUE